



# CNR-Formations

## Collège de Naturopathie Rénovée

### Plaquette générale de présentation



Formation en présentiel de  
**Praticiens en**

# Massage bien-être

CNR-Formations

Collège de Naturopathie Rénovée

97, rue Louis Thiers 17300 ROCHEFORT /MER

05 46 99 97 64

[cnr@naturopathie.com](mailto:cnr@naturopathie.com)

[www.naturopathie.com](http://www.naturopathie.com)

# Sommaire

Réflexion sur le <b>Concept</b> du massage bien-être au sein d'une Naturopathie <b>Rénovée</b>	p 03
Mot de <b>Bienvenue</b>	p 08
Les formations en <b>Massages bien-être</b>	p 11
Entamer cette formation, pour <b>Qui ? pour Quoi ?</b>	p 13
<b>Objectifs</b> pédagogiques	p 14
<b>Prérequis</b> et niveau d'entrée	p 14
<b>Accessibilité</b> et équipements	p 14
Zoom sur un <b>cursus complet</b>	p 15
<b>Méthodes</b> mobilisées	p 15
Exemple du <b>programme d'un stage</b>	p 16
Les différents thèmes abordés en <b>réflexologie</b>	p 17
Les <b>objectifs</b> pédagogiques en réflexologue	p 17
Les différents thèmes abordés en <b>Spa</b>	p 19
Les <b>objectifs</b> pédagogiques en Spa	p 18
Les différents thèmes abordés en <b>Praticien holistique</b>	p 21
Les <b>objectifs</b> pédagogiques en Praticien holistique	p 21
Les <b>évaluations</b> et les <b>examens</b>	p 22
Les <b>sanctions</b> de la formation	p 23
Indicateur de <b>performance</b>	p 23
Les <b>Agréments</b>	p 23
Le contenu des <b>cours</b>	p 26
Le <b>travail à faire</b>	p 26
L' <b>accompagnement</b> pédagogique	p 27
Le stage d' <b>Université d'été</b>	p 29
Interlocuteurs et <b>formateurs</b>	p 30
Charte <b>qualité</b>	p 31
Comment <b>s'inscrire ?</b>	p 32
Reconnaissance des <b>acquis</b>	p 32
Association <b>professionnelle</b>	p 33

## Réflexion...

... sur le concept du massage bien-être au sein d'une naturopathie **rénovée**



Avant toute chose, mieux que la définir en une phrase, nous allons tenter d'expliquer la **naturopathie** car sa compréhension permet de mieux comprendre la place **du massage bien-être** au sein des médecines naturelles. On en parle beaucoup, de plus en plus, mais sait-on bien de quoi il s'agit ? Il semble que généralement le public ait une idée assez confuse du sens qu'englobe ce terme. Or nos apprenants (ou stagiaires) doivent bien comprendre, en premier lieu, quel va être le champ de la naturopathie et des massages bien-être, et quel en est le but.

L'expression « médecine naturelle » connaît un grand succès sans toutefois que l'on sache précisément de quoi il s'agit : s'agit-il de l'utilisation des plantes pour la santé, de celle des techniques manuelles, de l'alimentation ou bien d'autres choses encore ?

Le champ des techniques dites « non-médicales » est large. Tout au plus peut-on dire, dans un premier temps, que « LA » médecine naturelle est la médecine non allopathique qui elle est régulièrement pratiquée par les docteurs en médecine. De même « LES » médecines naturelles représentent l'ensemble des moyens susceptibles d'être mis en œuvre. D'ailleurs, aujourd'hui, le Naturopathe est de plus en plus assimilé au « généraliste des médecines naturelles ».

On peut voir alors d'où surgit la confusion. En effet, on ne devrait pas parler des médecines naturelles mais des spécialités ou encore des techniques naturelles.

Cette confusion est néanmoins entretenue par le fait que nombre de ces spécialités prétendent au titre de « médecine » chacune à elles seules. En médecine allopathique, plus communément désignée par le terme de médecine tout court, les spécialités telles que la chirurgie, la kinésithérapie, la psychiatrie etc.... font partie de la médecine en tant que secteurs servant un même concept médical global.

La mise en œuvre du concept global est l'affaire du généraliste qui traite ce que l'on peut appeler les maladies communes tandis qu'il oriente les patients atteints de maladies particulières vers des spécialistes.

La première déduction que nous pouvons faire est que le système médical est homogène dans sa structure de fonctionnement et que les échanges sont corrects, et généralement loyaux, dans les interactions généralistes-spécialistes.

Cela est loin d'être le cas dans la jungle des médecines naturelles (aussi appelées douces) où chacun a souvent la prétention d'être un tout. Cette prétention ne sert pas l'image de la médecine naturelle et, plus gravement encore, ne sert pas le consultant (ou client).



Si l'on observe l'évolution de la motivation médicale dans l'histoire, il semble que la médecine allopathique soit passée d'une pratique relativement apostolique, proche de l'ambition naturopathique, à une pratique essentiellement scientifique. Le mouvement naturel global est né de la « brèche artistique » laissée par la médecine dans le panorama sanitaire. Le médecin, autrefois presque naturopathe, s'est transformé en chimiste de plus en plus pointu dès la découverte des antibiotiques et de la cortisone notamment. L'électronique et sa miniaturisation apportent aujourd'hui des solutions chirurgicales de plus en plus performantes et de moins en moins traumatisantes.

Dès lors, le plus naturaliste d'entre nous aurait mauvais jeu de jeter l'avanie systématique sur la médecine. Cette rivalité doit rester attachée au siècle passé et, avec lui, rejoindre l'histoire.

Les techniques naturelles sont nombreuses. Certaines ont acquis leurs lettres de noblesse avec le temps, **comme les massages bien-être** ou la phytothérapie, d'autres sont des créations récentes souvent contestables mais parfois prometteuses. Dans le passé, ces techniques étaient pratiquées individuellement. On avait recours aux plantes ou aux techniques manuelles ou à l'hydrologie ... etc. On obtenait alors des résultats confirmés par 2500 ans d'observation qu'il est impossible de nier. Aucun fondement scientifique ne présidait à l'emploi de telle ou telle technique, seul le résultat était pressenti par la pérennité de l'expérience et, généralement, survenait, comme le définit si bien Aristote dans sa « preuve par l'expérimentation ».

On peut donc dire que l'on disposait alors d'un patchwork de méthodes employées empiriquement et séparément. Ceci est important à préciser si l'on veut comprendre le progrès considérable qu'a représenté l'émergence de la naturopathie dans les débuts du 20<sup>ème</sup> siècle.

La naturopathie n'est pas apparue comme une « médecine nouvelle » mais comme le mode d'emploi permettant d'utiliser synthétiquement les techniques initialement disparates. C'est dans cet esprit de synthèse que réside toute l'originalité de la méthode. Parlant de méthode et de synthèse, nous ne pouvons pas éviter de déboucher sur une prétention scientifique des méthodes de santé naturelle, que ce soit la naturopathie ou les massages bien-être. Ce sont avant tout des « arts ». Entendons par là que le praticien exerce sa pratique dans laquelle entre en jeu le « plus » humain qui fera toujours défaut à la science. Le positionnement des praticiens, quelles que soient leurs obédiences, va donc aller, comme un curseur sur une règle graduée, vers la science ou vers l'art qui apparaît alors comme son opposé. On ne saurait parler alors d'art scientifique; c'est l'un ou l'autre. Dans la réalité, les choses sont un peu plus compliquées et, comme dans l'exemple du curseur, une discipline pourrait, dans l'absolu, se caractériser par un certain pourcentage délimité entre science et art.

Dans cette optique, il apparaît nettement que la médecine classique et les médecines naturelles sont complémentaires et non pas en opposition devant entraîner une rivalité.

Ayant posé cela, recentrons notre effort de compréhension sur la **naturopathie**. Les naturopathes sont donc les « généralistes » des méthodes de santé naturelle. Dans l'esprit du public, leur action se situe à deux niveaux essentiels ; celui de la correction de l'assiette (alimentation) et celui du conseil des simples (les plantes). Si l'on s'en tient à cela, on commet une grave erreur de compréhension.

Depuis les bases posées par Pierre Valentin Marchesseau, considéré comme le père de la naturopathie française, l'action des naturopathes se résume dans la mise en œuvre d'un programme de synthèse réalisé pour chaque consultant. Ce plan de synthèse intègre la mise en œuvre harmonieuse des dix techniques non thérapeutiques et non médicales, dites « **techniques principales naturopathiques** », et qui sont :

- **Les Techniques cognitives (psychologie et émotionnel)**
- **L'Alimentation et la micronutrition**
- **La Phyto-minéralogie et les oligo-éléments**
- **Les Exercices physiques et la non sédentarité**
- **La Réflexologie et les plages réflexes du corps, présentée dans cette plaquette**
- **Les Rayons au sens de Chromologie et Héliothérapie**
- **Les Gaz et l'oxygénation**
- **La Magnétologie et les fluides naturels**
- **Les Techniques manuelles et les massages bien-être , présentées dans cette plaquette**
- **L'Hydrologie externe et l'usage interne de l'eau**

On considère qu'un organisme soumis pendant un certain temps à une carence dans l'un quelconque de ces 10 éléments devient inévitablement le siège de troubles évoluant vers l'état de maladie. Ainsi, l'action naturopathique se situe-t-elle en deçà de l'action médicale qui est autre et l'on peut alors réellement parler de prévention.

Le naturopathe est un hygiéniste et, à ce titre, il s'efforce de restaurer l'équilibre entre l'individu et son milieu. Ce faisant, nombre de troubles, précurseurs de maladies, disparaissent ou, plus simplement, n'apparaissent pas, ce qui nous fait prétendre à une réelle action de prévention.

L'idée est simple et ne peut pas être mal comprise puisque l'on parle de prévention et de troubles révélateurs d'erreurs en hygiène vitale et non pas de « maladies » dont le traitement appartient au corps médical. Ce qui est important, c'est de comprendre la progression du processus morbide tel qu'il se présente en l'absence d'agents pathogènes.

On a avancé que la plupart des désordres (et non de maladies réelles) entrait dans cette catégorie et avait pour cause globale un déséquilibre entre l'humain et son milieu. Il s'agit en fait d'un déséquilibre entre l'individu et un ou plusieurs des éléments constitutifs des 10 techniques de restauration utilisées par le naturopathe, techniques qui, avant même de permettre la dite « restauration », doivent être vues avant tout comme des « techniques » de bien-être qui accompagnent la « bonne santé ». La pratique **des massages bien-être** s'inscrit parfaitement dans cette démarche et prend tout son sens. Pendant longtemps, nous l'avons dit, le naturopathe s'est présenté comme un correcteur des mauvaises habitudes alimentaires, ce qui reste éminemment valable compte tenu de la dégradation qualitative de l'alimentation moderne. On l'a aussi connu dans son action « humorale » c'est-à-dire dans la démarche visant à débarrasser l'organisme des déchets qui s'accumulent avec le temps et les erreurs (qu'elles soient alimentaires ou autres). Mais le public ignore souvent que sa démarche est encore plus globale. Aux siècles passés, l'excès alimentaire induisait effectivement des situations de toxémies par encrassements. La correction de l'assiette et les drainages représentaient donc l'action prépondérante. Aujourd'hui, même si l'humain tend à s'alimenter plus sobrement, la diminution qualitative des aliments impose de maintenir la surveillance toxémique. Toutefois, les 20<sup>ème</sup> et 21<sup>ème</sup> siècles sont plutôt, et assez nettement, ceux des déficits de l'équilibre nerveux entre autres générateurs de boulimies dites « de compensation », ainsi qu'une démobilitation physique par perte de motivation ou excès d'assistances technologiques.

Nous devons donc ajuster notre démarche en tenant compte de ce que l'on va rencontrer le plus souvent des désordres hygiéniques d'ordre psychologique ou émotionnel, eux-mêmes générateurs de troubles physiologiques. L'apport des massages bien-être à ce niveau-là est essentiel par son action indéniable sur le lien entre le psycho et le soma. C'est ainsi que nous avons cru devoir parler d'une approche « **renovée** », que ce soit en naturopathie ou en massage bien-être, pour bien montrer l'importance de la composante psycho-émotionnelle devenue prépondérante dans la genèse de nos troubles. Pour aller encore plus loin, et c'est notre souhait, n'oublions pas que, mieux encore que la « prévention » qui en elle-même parle déjà d'un risque de troubles à venir, la véritable action de nos méthodes naturelles s'inscrit avant tout dans la **conservation et l'optimisation de la santé** et des performances à la fois physiques et psychologiques comme définies par l'**OMS** et qui font la dignité de l'humain, en pleine possession de ses capacités afin d'œuvrer paisiblement à la vie en société, selon ses aspirations propres et ses désirs. Le CNR-Formations œuvre autour de cette idée, s'efforçant de former des **naturopathes** et des **praticiens en massages de bien-être** de haut niveau, en respectant les législations en vigueur, et en préparant ses futurs praticiens du mieux possible à remplir leur mission dans l'intérêt de la santé publique.



*Par Christophe CANNAUD*  
*Directeur du Cnr-Formations*

**Les formations de massages bien-être en présentiel** que vous allez découvrir sur cette plaquette, **sont d'ordre purement professionnel**. C'est en ce sens que notre organisme de formation est enregistré légalement auprès de la DIRECCTE (cet enregistrement ne vaut pas agrément de l'état) et comme il dispense aussi des formations à distance (pour la naturopathie uniquement), il est inscrit au Rectorat de l'Académie de Poitiers.

Nos formations débouchent sur l'obtention de **certificats d'établissement privé**, correspondant aux attestations de fin de formation.

Nos Centres de Formations, répartis sur le territoire français et dans les DOM, bénéficient, comme d'autres grands centres de Formation en France, des agréments de l'APNF (Association Professionnelle des Naturopathes Francophones) et de la FFMBE (Fédération Française de Massages Bien-Être).

Les enseignements que nous proposons dans nos cursus, et notamment notre concept unique d'approche « rénovée » de la santé, donnent à notre centre de formation toute son originalité. Ce concept, mis au point dans les années 80, a permis de faire évoluer la Naturopathie et les massages bien-être au diapason de notre monde moderne où priment le stress et l'accélération en tout, comme cela a été développé dans les pages précédentes.

Nous souhaitons une reconnaissance de nos professions, qui viendra naturellement sans doute, de la même façon que les changements de comportements écologiques se sont peu à peu imposés à notre monde occidental, comme une évidence. Tout doit se faire et tout se fera au bon moment. Ce qui est essentiel pour nous, c'est la qualité de nos formations et celle des praticiens que nous mettons chaque jour sur le marché du travail. L'état reste la seule autorité à juger de cette qualité et de la pertinence de notre action au sein de la société et de son bien-être.

De part la richesse de ses formations et des moyens mis en œuvre, le CNR fait partie des premiers Centres de Formation en France. En ce sens, nous nous devons de proposer et maintenir cette qualité qui aboutit déjà à une première forme de reconnaissance, et non la moindre, celle que nous donnent nos consultants qui suivent et bénéficient régulièrement de nos soins naturels et de nos conseils professionnels.

C'est dans cette dynamique de crédibilité et d'efficacité que les métiers de la santé naturelle seront demain des professions identifiables et reconnues par nos administrateurs.

En attendant, les professions enseignées par le CNR bénéficient toutes d'une liberté d'exercice en France et figurent toutes dans le dictionnaire Larousse... alors soyons patients et soyons reconnaissants avant d'exiger d'être reconnus. Les termes « massage » et « masseur » peuvent désormais être utilisés librement, en précisant simplement qu'il s'agit de massages « bien-être ».



Notre Centre de Formation a mis tout en œuvre, depuis **30 ans**, afin de conduire tous ses stagiaires « apprenants » à la réussite, par la mise en place de **stages pratiques spécifiques** animés par des professionnels qualifiés, la rédaction de supports de cours de qualité et la mise en place d'une assistance individualisée.

Outre les reconnaissances de l'APNF et de la FMMBE dont le CNR reçoit les agréments, notre centre de Formation s'associe dans ses valeurs, à l'**action humanitaire** développée par l'ONG « **Naturopathes Sans Frontières** » créée par les fondateurs du CNR en **1990**.

Toutes ces actions, menées de front, donnent au CNR sa couleur et son indépendance que chacun saura partager et apprécier à sa juste valeur.

Dans l'esprit d'ouverture et de tolérance initié au sein des associations dont nous possédons les agréments, le CNR s'inscrit contre toutes les querelles d'écoles et les monopoles d'enseignement ou de reconnaissance, ceci n'étant pas le travail ni d'un Centre de formation ni d'une Fédération, mais celui du législateur indépendant.

Dans ce sens, nous invitons tous ceux qui partagent cette vision de tolérance et de respect mutuel, à rejoindre **tout organisme de formation** qui aura retenu son attention et éveillé son intérêt, davantage pour ses **valeurs et la qualité** de son enseignement, que par des promesses dont il revendiquerait sans droit ni assurance, l'exclusivité de pouvoir les tenir.

Le CNR-Formations est jumelé avec d'autres **écoles internationales** de Naturopathie et de Massages de bien-être pour la reconnaissance de son savoir-faire.





# Formation de Praticien(ne) en Massages bien-être

Vous allez pouvoir choisir la formation en massage bien-être  
qui vous correspond,  
ou encore suivre un seul type de massage « à la carte »

Réflexologue,  
Praticien(ne) en Spa,  
ou praticien(ne) holistique en massages bien-être

Par formation : 255 heures en présentiel, sur 1 année

11 stages de 2 ou 3 jours en centre régional, sur 26 jours	208 h
1 stage d'université d'été de 5 jours	35 h
1 stage de lancement professionnel	8 h
1 demie journée d'examens finaux	4 h
<b>Total des heures en présentiel</b>	<b>255 h</b>
Travail personnel estimé sur l'ensemble de la formation	140 h
<b>Total général : présentiel et personnel</b>	<b>395 h</b>



# Devenir Praticien en massages bien-être



Centres CNR de formation en France et Dom  
où vous allez pouvoir suivre vos stages de formation

8 Centre régionaux pour la Naturopathie  
3 Centres régionaux pour les massages bien-être





# Entamer cette formation

## Pour **Quoi**, pour **Qui** ?

### *Pour quoi ?*

Ce sont des formations parmi les plus complètes que l'on puisse trouver à l'heure actuelle en France et qui bénéficient de l'agrément national de la FFMBE. Elles permettent l'apprentissage de nombreuses techniques de massages bien-être qui ne sont pas d'ordre thérapeutique. Ces formations comprennent toutes des bases d'anatomie/physiologie, une approche en phytothérapie, en aromathérapie, des notions de Feng-shui, d'hydrologie et les formations sont clôturées par un stage d'installation qui met le stagiaire à l'étrier de son futur métier. Chaque cursus comprend de nombreux types de massages bien-être différents, et en cumulant les 2 formations « Réflexologue » et « Praticien en Spa » vous devenez un « Praticien holistique en massages bien-être », avec 12 techniques différentes et complémentaires.

### *Pour qui ?*

Ces formations se déroulent chacune sur une année et vous permettent d'acquérir des techniques performantes qui donneront des résultats tangibles et rapides au niveau du bien-être et de la prévention globale. Le « marché » des massages de bien-être est en expansion exponentielle depuis ces dernières années, et il reste donc assez aisé de trouver un travail au sein de structures déjà existantes, ou de créer sa propre entreprise.

Si vous disposez d'une sensibilité particulière pour « **donner** » avec vos mains, alors vous vous sentirez naturellement attiré(es) par l'apprentissage de ces techniques manuelles car ces formations seront l'occasion idéale de mettre en œuvre et développer votre attirance spontanée pour ce type de pratiques, tout en vous familiarisant avec la médecine traditionnelle chinoise qui est à la base de pratiquement toutes les techniques abordées. Ces techniques potentialiseront votre « conseil » naturopathique si vous êtes Naturopathe, et permettront des résultats plus rapides. Les consultants sont souvent « impatients » d'un résultat tangible.

Ces formations « manuelles » et pratiques sont donc idéales pour vous lancer en tant que Réflexologue, Praticien en Spa, Praticien holistique en massages bien-être ou Naturopathe spécialisé si vous avez suivi le cursus.

Ces 3 formations reçoivent l'agrément de la **Fédération Française de massages de Bien-Être** : FFMBE.

Vous pourrez :

- \* ouvrir un centre de « massages de bien-être »
- \* travailler dans un établissement de remise en forme, en thalassothérapie, dans un établissement thermal, ou dans un institut d'esthétique en tant qu'assistant spécialisé.
- \* devenir formateur dans un Centre de Formation en Spa ou en Réflexologie.

### *Ce que **permet** cette formation ?*

- L'apprentissage systématique de nombreuses techniques en massages bien-être et une formation adaptée en anatomie/physiologie.
- Le suivi de tous les stages de formation sur les fondamentaux des massages bien-être.

# Objectifs pédagogiques

À l'issue de la formation, le stagiaire sera capable de réaliser des massages bien-être, en faisant preuve de bienveillance et en gardant pour objectif la préservation et l'optimisation du capital santé du consultant. Il respectera les règles de déontologie de la profession et prodiguera des conseils adaptés, prenant en compte l'individu dans sa globalité.

## Prérequis et niveau d'entrée

Toutes nos formations débutent par un entretien personnalisé qui fait le point sur les capacités de l'apprenant afin de lui proposer la formation la plus adaptée à ses souhaits, selon des critères définis. Des adaptations de parcours sont proposées pour les personnes en situation de handicap (PSH) avec notamment possibilité d'allongement des temps d'étude et d'examen.

Une lettre de motivation décrivant le « projet professionnel » est systématiquement demandée.

- **Niveau minimum V : BEP, CAP ou CFPA 1<sup>er</sup> degré ou plus :**
  - Admission sur niveau et dossier.
- **Cas particuliers (inférieur à niveau V) :**
  - Admission conditionnelle suite à l'étude du curriculum-vitae et des pièces jointes.

## Accessibilité & Equipements

Notre organisme de formation, prévu pour accueillir du public, dispose de locaux en conformité avec les obligations légales de sécurité (prévention incendie, vérification des installations électriques, accessibilité du public et adaptation PMR).

Pour la réalisation des actions de formation, nos locaux sont équipés des matériels pédagogiques adaptés (tables, chaises, tableaux, vidéoprojecteurs, paperboard), et de matériels spécifiques en fonction des thématiques abordées (table de massage, matelas, appareils de soins naturels). La liste des moyens et matériels pédagogiques spécifiques utilisés lors de nos formations est détaillée et envoyée à chaque stagiaire lors de sa convocation au stage.



# Zoom sur le Cursus complet

- **Les stages en Centre régional CNR :**
  - ces stages sont au nombre de 11 sur 1 année et durent 2 ou 3 jours selon les stages, en général, soit samedi et dimanche soit vendredi, samedi et dimanche, soit 16 heures ou 24h/ stage, représentant 255 heures en totalité ;
  - ils sont suivis dans le centre de formation CNR régional le plus proche de chez vous ;
  - chaque stage se décompose globalement, par journée, en 2 heures de théorie et d'examens, et 6h de pratique et d'ateliers ;
- **L'université d'été :**
  - ce stage dure 5 jours, du lundi au vendredi, soit 35 heures en totalité.
  - il est suivi en commun avec les stagiaires de tous les centres régionaux du CNR, sur un lieu commun au Temple sur Lot (47), qui permet l'hébergement en pension complète, en général la première semaine de Juillet ;
  - chaque stage se décompose en matinées d'apprentissages théoriques (10h), et en ateliers pratiques les après-midi (25h) ;
- **Le stage de lancement professionnel :**
  - c'est un stage unique d'1 jour, qui dure 8 heures ;
  - il est suivi sur le lieu du stage d'université d'été, et a lieu le dimanche précédant le stage d'été ;
  - son suivi est obligatoire pour finaliser sa formation en massage bien-être ;
  - il présente la gestion d'un centre professionnel, la déontologie de nos professions, la législation et la fiscalité.
- **Les examens de fin de formation :**
  - ils sont répartis sur ½ journée, soit 4 heures ;
  - ils se déroulent sur le lieu du stage d'université d'été, et ont lieu à la fin de l'année de formation, le samedi précédant le stage d'été ;
  - ils se décomposent en examens pratiques et théoriques (voir détail p. 22)
- **Le travail personnel :**
  - il est estimé à 3 h par semaine, soit sur 1 an, 140 h.
  - il inclut la lecture et l'assimilation des supports de cours, les travaux pratiques (entraînement aux techniques chez soi, projet, fiches d'entraînement... etc.).

## méthodes mobilisées

- **Méthodes pédagogiques :**
  - Il s'agit d'une alternance entre diverses méthodes adaptées à l'objectif pédagogique : cours en face à face pédagogique, ateliers pratiques, mises en situations, simulations, démonstrations, recherches documentaires, débats, tests d'évaluations pratiques et théoriques... etc.
- **Moyens humains :**
  - Différents intervenants sont mobilisés pour accompagner l'apprenant durant sa formation : formateur référent, différents animateurs et intervenants extérieurs qualifiés, et des référents pédagogique et administratif.
- **Matériel utilisé :**
  - Salles de cours équipées de matériels spécifiques adaptés à la formation professionnelle, et accès à différents supports et ressources pédagogiques (supports de cours, devoirs, Qcm).

## Exemple du programme d'un stage de 2 ou 3 jours en centre régional

- **2 ou 3 jours de stage, soit 16 ou 24 heures, du samedi au dimanche ou du vendredi au dimanche :**

- **2 heures de théorie par jour :**

Histoire et techniques de massages naturopathiques	2 h (stage de 2 j.) 3 h (stage de 3 j.)
Anatomie / physiologie – Phytothérapie – Aromathérapie - Examens	2 h (stage de 2 j.) 3 h (stage de 3 j.)

- **6 heures de pratique par jour :**

Formation aux Techniques manuelles	8 h (stage de 2 j.) 12 h (stage de 3 j.)
Démonstration et entraînement, corrections posturales	12 h (stage de 3 j.)
Entraînement aux mises en situation	4 h (stage de 2 j.)
Examens pratiques – Protocoles d'action	12 h (stage de 3 j.)

- **Horaires et déroulement d'un stage Tronc commun :**

Vendredi *: 8h 30 à 12h30	14 h à 18h	8 h 00
Samedi : 8h 30 à 12h30	14 h à 18h	8 h 00
Dimanche : 8h 30 à 12h30	14 h à 18h	8 h 00
<b>Total horaire</b>		<b>16h ou 24 h</b>

\* seulement sur les stages de 3 jours (voir planning des antennes régionales)





# Thèmes abordés en Formation de Réflexologue

11 stages = 16 cahiers

1	Réflexologie plantaire Volume 1
2	Réflexologie Plantaire Volume 2
3	Réflexologie palmaire
4	Introduction à la Médecine chinoise
5	Shiatsu Volume 1
6	Shiatsu Volume 2
7	Amma assis
8	Massage de Bien-être Thaï Volume 1
9	Massage de Bien-être Thaï Volume 2
10	Gestion d'un centre de Massages de Bien-être et Chromothérapie
11	Anat./Physiologie/Pathologie : Volume 1
12	Anat./Physiologie/Pathologie : Volume 2
13	Anat./Physiologie/Pathologie : Volume 3
14	Diéto-Phyto-Aroma : Volume 1
15	Diéto-Phyto-Aroma : Volume 2
16	Diéto-Phyto-Aroma : Volume 3

## Objectifs pédagogiques & connaissances acquises en formation de Réflexologue

À l'issue de votre cursus en Réflexologie, vous serez en capacité de maîtriser les connaissances suivantes, et de les appliquer dans votre quotidien professionnel :

- \* **Réflexologie plantaire** : Etude des énergies vitales - Processus du phénomène réflexe - Les zones réflexes du pied - Cartographies & planches de réflexologie plantaire - Etude annexe avec les huiles essentielles - Indications - Etude pratique.
- \* **Réflexologie palmaire** : Etude Les zones réflexes de la main - Cartographies & planches de réflexologie palmaire - Indications - Etude pratique.
- \* **Shiatsu / Digito-pression japonaise** : L'énergétique et les grandes traditions - La médecine traditionnelle chinoise (méridiens, points d'acupuncture, cycle des saisons, cycle Tcheng, cycle Ko, théorie des 5 éléments, notions de vide et de plein, le Yin et le Yang, le « bilan chinois » avec les Bo-ketsu et les Yu-ketsu. Localisation des points du Shiatsu (Tsubos) - Etude de la pression shiatsu - Utilisation des doigts - Les préparations au Shiatsu – La technique Shiatsu en pratique - Indications et contre-indications.
- \* **Massage japonais Amma assis** : Etude du shiatsu assis, ou Amma – Apprentissage de la

technique japonaise d'acupressure qui se pratique par pressions sur des points du corps que l'on peut atteindre au travers des vêtements. Les parties du corps concernées : « cette technique se pratique sur les hanches, le dos, les épaules, les bras, la nuque, et la tête ».

- \* **Massage traditionnel de bien-être, thaï (Nouat boran) :** L'ancienne tradition des techniques manuelles dans la civilisation de l'Indus - Etude des trajets énergétiques anciens - Rappels du fonctionnement énergétique du corps et de ses enveloppes subtiles - Notions de plexus - Etude de la grande technique manuelle énergétique du Sud-est asiatique – Indications & contre-indications.
- \* **Phyto-aromathérapie : les plantes et les huiles essentielles** sont utilisées au quotidien dans un centre de massage bien-être : en huile de massage, en décoction ou macération de plantes, en diffuseur d'arôme, en boisson détoxiquante, stimulante ou apaisante. Il est donc essentiel de connaître les propriétés des plantes, leur utilisation, leur préparation et leur dosage.
- \* **Prévention et étude des maux divers et pathologies: c'est votre compétence** à distinguer les troubles mineurs (des mal portants) des pathologies déclarées (qui sont du ressort de la médecine d'intervention) qui fera de vous un(e) praticien(ne) efficace et crédible. La plupart des petits maux de notre civilisation moderne trouveront une réponse favorable dans les soins que nous proposons en Cabinet. Mais il est nécessaire que le praticien possède un bagage suffisant dans la connaissance du corps humain et de son fonctionnement, afin de répondre plus efficacement et plus précisément aux exigences toujours plus grandes de ses consultants et afin de connaître aussi les limites de son art.
- \* **Gérer un centre de Massages de Bien-être :** apprendre à gérer un centre c'est l'objectif du dernier stage qui va couronner votre formation de praticien professionnel, réalisant la synthèse entre toutes les techniques que vous aurez apprises et les connaissances acquises. Tenir un Spa, c'est savoir créer une ambiance autour du Feng-shui et des 5 éléments, savoir accueillir « à l'orientale », savoir servir, savoir choisir ses produits, suivre des règles d'hygiène très strictes et se plier à des règles déontologiques relatives à nos métiers. Une approche spécifique de Chromothérapie est également prévue dans ce dernier stage.



# Thèmes abordés en Formation de Praticien(ne) en Spa

11 stages = 18 cahiers

1	Aroma 2 et 4 mains
2	Pierres Chaudes Hotstone : Volume 1
3	Pierres Chaudes Hotstone :Volume 2
4	Lymphodrainage Volume 1
5	Lymphodrainage Volume 2
6	Ballotins de plantes chaudes
7	Relaxation coréenne
8	Ayurvédique Abyanga Volume 1
9	Ayurvédique Abyanga Volume 2
10	Hydrologie
11	Massage de Bien-être aux bambous
12	Gestion d'un centre de Massages de Bien-être et Chromothérapie
13	Anat./Physiologie/Pathologie : Volume 1
14	Anat./Physiologie/Pathologie : Volume 2
15	Anat./Physiologie/Pathologie : Volume 3
16	Diéto-Phyto-Aroma : Volume 1
17	Diéto-Phyto-Aroma : Volume 2
18	Diéto-Phyto-Aroma : Volume 3

## Objectifs pédagogiques & connaissances acquises en formation de Praticien(ne) en Spa

- \* **Massage de bien-être Hotstone** : réalisé sur tout le corps, avec huile et pierres chaudes volcaniques, ce massage bien-être amène à une détente globale et un relâchement des tensions musculaires.
- \* **Drainage naturopathique de La lymphe**, lymphodrainage réalisé sans huile, par des mouvement rotatifs et aspirants très particuliers, ce drainage de la lymphe permet, par l'épuration humorale qu'il provoque, d'agir sur l'amincissement, la diminution de la cellulite et l'allègement des jambes lourdes.
- \* **Massage de bien-être ayurvédique indien Abyanga** : réalisé sur tout le corps, avec des huiles chaudes de haute qualité, ce massage de bien-être traditionnel, émanant des plus profondes traditions indiennes de l'ayurvéda, détoxine le corps et libère l'esprit de ses tensions en équilibrant les 3 « dosha » ou « humeurs » : Pitta, le feu, Vata le vent, et Kapha le phlegme. Il redonne vigueur et énergie aux personnes fatiguées.

ballotins de plantes aromatiques chauffées à la vapeur, souvent proposé après un massage bien-être thaï, il permet une grande détente, un réchauffement et un amincissement du corps, un relâchement musculaire très important et une détente nerveuse surprenante.

- \* **Relaxation coréenne** : La relaxation indienne, ou Yoga nidra, prend ses racines dans la science millénaire du yoga. La personne suit la voix du praticien pour se détendre. Dans la relaxation coréenne, le praticien vient déplacer lui-même les membres de la personne passive, facilitant prise de conscience et détente. Dans les 2 cas, la détente du corps et de l'esprit sont complètes et idéales pour finaliser un massage bien-être.
- \* **Massage de bien-être aux bambous** : réalisé avec des bambous de différentes tailles et de l'huile tiède, cette technique d'Asie permet de détendre en profondeur les masses musculaires et de donner une sensation très particulière que la main ne peut donner en termes de « pression ».
- \* **Massage de bien-être « aroma »** : réalisé sur l'ensemble du corps, cette technique sera étudiée afin d'être réalisée soit à 2 mains, (1 seul praticien) soit à 4 mains (2 praticiens). Le consultant, dans ce type de massage de bien-être, choisit les essences de plantes qui lui conviennent, en fonction de ses goûts et besoins. Le praticien, grâce à sa formation en phyto-aroma, pourra bien évidemment aider et orienter le consultant dans ses choix. Technique de détente par excellence.
- \* **Hydrologie** : Etude de l'utilisation de l'élément « EAU » par voie interne et externe et de son utilisation dans un Spa (sauna, hammam...etc.).
- \* **Phyto-aromathérapie : les plantes et les huiles essentielles** sont utilisées au quotidien dans un centre de massage bien-être : en huile de massage, en décoction ou macération de plantes, en diffuseur d'arôme, en boisson détoxiquante, stimulante ou apaisante. Il est donc essentiel de connaître les propriétés des plantes, leur utilisation, leur préparation et leur dosage.
- \* **Prévention et étude des maux divers et pathologies: c'est votre compétence** à distinguer les troubles mineurs (des mal portants) des pathologies déclarées (qui sont du ressort de la médecine d'intervention) qui fera de vous un(e) praticien(ne) efficace et crédible. La plupart des petits maux de notre civilisation moderne trouveront une réponse favorable dans les soins que nous proposons en Cabinet. Mais il est nécessaire que le praticien possède un bagage suffisant dans la connaissance du corps humain et de son fonctionnement, afin de répondre plus efficacement et plus précisément aux exigences toujours plus grandes de ses consultants et afin de connaître aussi les limites de son art.
- \* **Gérer un centre de Massages de Bien-être** : apprendre à gérer un centre c'est l'objectif du dernier stage qui va couronner votre formation de praticien professionnel, réalisant la synthèse entre toutes les techniques que vous aurez apprises et les connaissances acquises. Tenir un Spa, c'est savoir créer une ambiance autour du Feng-shui et des 5 éléments, savoir accueillir « à l'orientale », savoir servir, savoir choisir ses produits, suivre des règles d'hygiène très strictes et se plier à des règles déontologiques relatives à nos métiers. Une approche spécifique de Chromothérapie est également prévue dans ce dernier stage.



## Thèmes abordés en Formation de Praticien(ne) holistique en massages bien-être

*Cette formation comprend tous les thèmes abordés dans les formations de Réflexologue et de Praticien(ne) en Spa.*

## Objectifs pédagogiques & connaissances acquises en formation de Praticien(ne) holistique en massages bien-être

*Cette formation regroupe tous les objectifs pédagogiques et développe toutes les compétences acquises dans les formations de Réflexologue et de Praticien(ne) en Spa et permet également de développer les capacités de gestion d'un centre de massages bien-être ou Spa, avec ou sans équipe de professionnels.*





# Les Évaluation & les Examens

L'apprenant est régulièrement évalué tout au long de sa formation par différentes méthodes : Qcm, Mises en situations, suivi des fiches d'entraînement. Ceci permet de situer le niveau d'apprentissage et de proposer des remédiations adaptées.

En fin de formation, un examen complet permet de contrôler l'acquisition des connaissances et de vérifier l'adéquation entre l'objectif initial et les compétences développées. Si tout ou partie des examens n'est pas validée, un programme de révision systématique est proposé à l'apprenant de façon personnalisée, et un rattrapage est programmé dans les mois qui suivent.

1- <b>Mise en situation pratique</b> de chaque technique de massage bien-être apprise, au cours de l'apprentissage tout au long de la formation :	12/20 minimum Coefficient 2
2- Réalisation des <b>contrôles QCM</b> sur chaque support :	12/20 minimum Coefficient 1
3- Réalisation des <b>fiches techniques d'entraînement</b> pour chaque massage appris :	12/20 minimum Coefficient 1
4- <b>Examen final 1 : théorique sur le tronc commun</b> : 100 questions : A- Anatomie / Physiologie / Phytoaroma : 40 questions B- Techniques manuelles : 60 questions	10/20 minimum Coefficient 1 12/20 minimum Coefficient 1
5- <b>Examen final 2 : pratique</b> sur la réalisation d'une <b>mise en situation</b> : L'apprenant dispose de 2 heures pour réaliser une mise en situation sur la pratique d'une des techniques de massage bien-être apprise en cours, tirée au sort avant l'examen.	12/20 minimum Coefficient 2
6- Réalisation et présentation d'un <b>projet professionnel</b> :	12/20 minimum Coefficient 2
7- <b>Note d'application</b> : Cette note précise l'assiduité et l'investissement de l'apprenant tout au long de sa formation. Cette note est donnée par l'équipe pédagogique.	12/20 minimum Coefficient 2

**NB : la note finale de la moyenne générale doit être supérieure ou égale à 12/20**

Les 4 heures d'examens finaux de massage bien-être, d'anatomie-physiologie, de phytoaromathérapie, et de mise en situation se passent le samedi précédant le stage d'Université d'été. Les résultats sont connus et donnés le mercredi, pendant le stage.



Les performances positives sont directement liées à l'assiduité et au travail régulier des apprenants tout au cours de leur formation.

## Sanctions de la formation

- Aucun organisme de formation en Massage bien-être n'est actuellement autorisé ou se prévaloir de pouvoir délivrer un diplôme. C'est pourquoi le document délivré est un **certificat d'établissement privé** ayant valeur d'attestation de fin de formation.
- Sanction de fin de formation : nos apprenants reçoivent, du CNR-Formations, un Certificat d'organisme privé de fin de formation, en relation avec le cursus qu'ils ont suivi :
  - « **Réflexologue** »
  - « **Praticien(ne) en Spa** »
  - « **Praticien holistique en massage bien-être** ».
- Ce document est remis à chaque apprenant, moyennant :
  - 1- La présence aux stages en Centre de Formation
  - 2- La présence au stage d'université d'été
  - 3- La réussite aux examens de contrôle continu et aux examens finaux
  - 4- La présence au module professionnel de lancement d'activité.

NB : la formation suivie étant agréée par la **FFMBE**, le praticien pourra devenir adhérent de l'association professionnelle F.F.M.B.E. (Fédération Française de Massages Bien-Être).

## Indicateur de performances

Le CNR met régulièrement à jour et publie ses indicateurs de résultats :  
Pour l'exercice 2020/2021, voici 3 indicateurs :

- Taux de réussite aux examens : 86%
- Nouveaux stagiaires : 21 inscrits
- Taux de satisfaction des stagiaires : 86%

## Agrément

L'agrément national **FFMBE** (Fédération Française de Massages Bien-Être) est acquis pour tous les professionnels **Réflexologues, Praticiens(nes) en Spa ou Praticiens(nes) Holistiques en massages bien-être**, et apposé sur les documents remis aux lauréats, par le CNR-Formations.



# Jumelages

- Le CNR-Formations est jumelé avec d'autres centres de formations internationaux comme l'**AEMETRA** (Associazione Europea di MEDicine TRAdizionali : Italie) et l'**EMTA** (Escuela de Masaje et Terapias Alternativas : Mexique). Ces jumelages, correspondant à des reconnaissances mutuelles de formation au niveau international, permettent des échanges entre centres de formations et peuvent aboutir à des reconnaissances mutuelles de niveau et de formation, selon certaines conditions définies par leurs chartes respectives.





# Contenu des cours...

**T**ravail à faire



**A**ssistance

**P**artie pratique



# La formation en présentiel, c'est quoi ?

## Apprendre en étant accompagné, du début à la fin...

En suivant une formation professionnelle, vous bénéficiez d'un accompagnement personnalisé avec un formateur régional référent qui vous suit du début à la fin de votre formation pendant l'ensemble de votre apprentissage, appelé « face à face pédagogique ».

## Les supports de cours...

Votre formateur vous remettra, à chaque stage, les supports de cours en relation avec les thèmes abordés en stage.

## Le contenu des supports de cours

### Comment se présente un support de cours ?

Chaque support de cours est composé d'une moyenne de 60 à 100 pages selon les matières. D'une lecture facile et agréable, les cours sont entièrement écrits et composés par le CNR-Formations et ont été déposés (France-Copyright).

## Le travail à faire

### Vous devez effectuer :

- La lecture et l'apprentissage du support de cours, qui fera l'objet d'un QCM de contrôle au cours du stage suivant son étude, en présentiel avec votre formateur référent ;
- Un projet professionnel ;
- La réalisation de fiches d'entraînement de massages avec des volontaires qu'il vous faudra trouver par vous-mêmes, pendant la durée de votre formation. Ces fiches seront à présenter à votre formateur à la fin de l'apprentissage de chaque technique.



# Le temps nécessaire au travail hors stages

## Le temps dont il faut disposer ?

Le travail hors stages est estimé à environ 3 heures d'étude par semaine, pour l'apprentissage des cours, la réalisation des fiches entraînement et la réalisation du projet professionnel.

Soit **environ 140 heures** de travail personnel sur 1 an.



## Accompagnement pédagogique

Suivre une formation en présentiel, cela veut dire être « accompagné »

*D'abord, être guidé dans son choix de formation* : avant de vous lancer dans une formation, le CNR prend toujours le soin de réaliser avec vous un **entretien préalable**. Cet entretien permet de vérifier l'adéquation entre votre projet professionnel et l'objectif de la formation.



**Suivi téléphonique** : au CNR-Formations, vous pouvez joindre indifféremment les différents pôles (pôle pédagogique, pôle communication ou pôle financier). Toute l'équipe de la direction du CNR est là pour vous aider et répondre à vos demandes.

Votre formateur régional, que vous pourrez rencontrer avant le début de vos premiers stages en région, restera accessible directement par téléphone, tout au long de votre formation.



**Suivi par E-Mail** : dès le début de votre formation, vous êtes mis en contact avec votre formateur / tuteur de formation qui pourra répondre à toutes vos questions sur les cours, par E-Mail.

Vous pouvez aussi contacter les différents pôles du CNR Central par E-Mail, chacun vous répondra toujours dans les meilleurs délais.

**Rendez-vous « hors formation » :** vous pouvez rencontrer votre référent, sur rendez-vous préalable à définir avec lui, tout au long de votre formation. Ceci vous permettra de faire un point régulier sur votre avancement, vos difficultés ou vos questionnements. Ces rendez-vous permettront parfois de résoudre des problèmes techniques de compréhension d'un cours qui n'ont pas pu trouver de réponses dans un E-mail ou par téléphone. Rappelons que les stages restent bien évidemment des moments privilégiés pour échanger avec vos formateurs.



**Recommandation :**

Par ailleurs, nous vous recommandons de vous faire suivre par un Praticien en massages bien-être de votre choix, pendant votre formation, afin de mesurer et d'apprécier la réalité de votre futur métier.



# Le stage d'université d'été

## Chaque année,

Le CNR-Formations organise ses stages d'universités d'été, rencontres où tous les formateurs et les apprenants des différents centres régionaux de formation peuvent se retrouver, se connaître et partager leurs expériences. Haut lieu d'échange et de formation, ces stages permettent d'accueillir chaque année des intervenants extérieurs de renommée dans le monde de la santé naturelle.



## Le lieu

C'est habituellement une structure d'accueil s'occupant de toute la partie hébergement en pension complète. Les apprenants terminent donc leur année d'étude par ce stage. Ce stage d'université d'été est compris dans votre cursus et obligatoire pour tous les apprenants en « massages bien-être ». Les 3 jours précédant les Universités sont habituellement réservés, sur place, au passage des examens de ceux qui terminent leurs cursus (le vendredi pour la naturopathie, le samedi pour les massages bien-être) et au module professionnel de « lancement de formation » orchestré par l'association professionnelle APNF le dimanche. La remise des attestations de fin de formation (certificats d'établissement privé) se fait elle, en fin de semaine lors d'une soirée de Gala spécialement organisée à cette occasion.

## Le Programme...

Un programme détaillé est systématiquement adressé à tous les apprenants en Mars / Avril de chaque année. Les conférences et ateliers s'articulent autour d'un thème donné par le CNR Central de Rochefort.

Le programme est le suivant :

- \* Etude, chaque jour, d'un thème différent, avec priorité à la pratique (naturopathie, alimentation, exercices, techniques manuelles et réflexologie, relaxation, phyto-aroma, botanique)
- \* Travail quotidien par ateliers de perfectionnement, par groupes, exposés divers, tables rondes à thèmes
- \* Soirées thématiques.



## L'hébergement....

- \* L'hébergement : incluant nuitées et repas, dépend de la structure d'accueil. Ces frais ne sont pas inclus dans la formation et sont à la charge des apprenants.



## Vos interlocuteurs



**Christophe CANNAUD**  
Directeur du CNR-Formations

CNR CENTRAL DE ROCHEFORT



**Daniel MERDRIGNAC**  
Pôle Financier



**Josiane VIVIER**  
Pôle Communication



**Julien GUICHARD**  
Pôle Pédagogique

### Les responsables des Centres de Formation en Massages bien-être



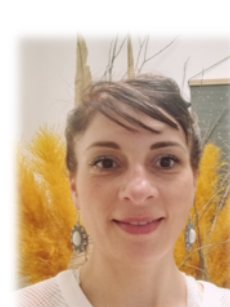
**Lise THIAW KINE**  
CNR La Réunion



**Sophie ROBERT**  
CNR Valence



**Nathalie MERCIER**



**& Céline PAIN**

CNR Rochefort -Saintonge

# La Charte Qualité

## Les 7 engagements du CNR-Formations

- 1- Lors de la demande d'inscription à la formation effectuée par le futur apprenant, le CNR ne demande le versement d'aucune somme ;
- 2- Le contractant dispose d'un délai légal de 14 jours après signature des contrats de formation, pour éventuellement revenir sur sa décision et résilier son contrat. Aucun encaissement ne sera effectué par le CNR durant ces 14 jours francs ;
- 3- Tous les versements étalés sur l'année, par prélèvements mensuels automatiques, sont sans majorations ;
- 4- Les tarifs établis lors de la signature du contrat ne subiront aucune variation à la hausse durant la totalité de la formation ;
- 5- Les paiements ne s'effectuent que dans le mois qui correspond au suivi des cours ;
- 6- Les contrats, établis pour la durée totale de la formation, sont modifiables chaque année, à la date anniversaire de leur signature. L'apprenant qui suit une formation sur 2 ans (praticien holistique en massages bien-être dispose donc du choix éventuel de modifier ou de ne pas reconduire sa formation pour des raisons personnelles ou professionnelles, et ceci sans aucun frais. En cas de force majeure dûment justifiée, les contrats peuvent être résiliés à tout moment, sans frais ;
- 7- Chaque apprenant peut bénéficier d'une reconnaissance de ses acquis, de part ses formations antérieures hors du Centre de formation, ou lors de plusieurs formations au sein de notre Centre, où les modules semblables seront acquis.



**LE DÉTAIL DES TARIFS DE L'ANNÉE EN COURS  
VOUS EST JOINT avec LES FICHES DE RENSEIGNEMENTS  
EN ANNEXE DE CE LIVRET**



# Comment s'inscrire ?

## en 7 points...

- \* 1- Choisissez votre centre régional CNR de formation, (en présentiel uniquement)
- \* 2- Choisissez votre mode de paiement :
  - \* formule « Easy »
  - \* formule « Freedom »
- \* 3- Remplissez la « **Feuille de renseignements** » jointe à cette plaquette, (écrivez très lisiblement vos noms et email).
- \* 4- Joignez-y les éléments demandés. Votre projet professionnel sera déterminant lors de l'étude de votre candidature.
- \* 5- Dès réception de votre demande d'inscription, votre dossier sera traité prioritairement par notre **Pôle pédagogique** et un entretien préalable sera réalisé avec vous, sur rendez-vous :
  - \* après étude de votre dossier, si votre candidature est acceptée, vous recevrez un E-mail de confirmation d'inscription par la direction du CNR. Il vous sera précisé votre date d'entrée en formation, le lieu de votre formation et vous recevrez le calendrier des dates de stages.
  - \* votre dossier sera ensuite transmis au **Pôle financier** qui vous adressera un contrat complet pré-signé (en double exemplaire) dans les meilleurs délais.
- \* 6- Lorsque vous serez en possession de vos contrats, incluant le détail de votre formation, de son échéancier et des conditions de résiliation, lisez-le soigneusement, signez-le en double exemplaire, conservez un exemplaire et renvoyez l'autre au CNR (vous disposez alors d'un délai légal de rétractation de 14 jours, après signature, selon la loi en vigueur.) Aucune somme ne doit être jointe à cet envoi.
- \* 7- Lorsque tous les éléments nécessaires à votre inscription nous seront parvenus, vous recevrez les différents éléments liés à votre formation.



## Reconnaissance des **acquis**

Sur votre demande et après étude de votre dossier, nous pouvons prendre en compte vos acquis. Cette reconnaissance diminuera proportionnellement le temps de votre formation, le nombre de modules à étudier et le coût : (exemple : reconnaissance des modules d'anatomie et de physiologie pour le DE d'infirmier ou de naturopathe).

# Fédération Française de Massages Bien-être FFMBE



Association professionnelle  
des **Praticiens en Massage bien-être**

- Rassemble les Praticiens en massages bien-être dont les formations sont agréées par la FFMBE.
- Tient un **annuaire national** où sont inscrits ses membres professionnels.
- Impose le respect d'un **code de déontologie** et organise un module à cet effet.
- Propose à tous ses membres un choix d'**assurances professionnelles** et juridiques.
- Délivre à tous ses membres une **attestation professionnelle annuelle**.
- Participe activement à la **promotion du massage bien-être** et de ses différentes techniques.
- Edite un **bulletin trimestriel** « la massagère » sur les informations et évolutions concernant nos professions.
- Chaque apprenant est invité à devenir « membre stagiaire » de la FFMBE dès son inscription à un cursus de formation. Un bulletin d'adhésion est envoyé à chaque candidat.

# Notes personnelles







